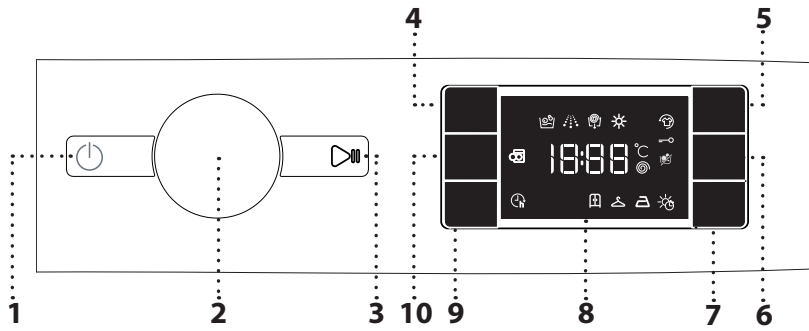


**DZIĘKUJEMY ZA ZAKUP PRODUKTU WHIRLPOOL.**

W celu uzyskania kompleksowej pomocy prosimy zarejestrować urządzenie na stronie [www.whirlpool.eu/register](http://www.whirlpool.eu/register)

**PANEL STEROWANIA**

1. Przycisk ON/OFF
2. Pokrętko wyboru programów
3. Przycisk Start/Pauza
4. Przycisk Temperatury
5. Przycisk FreshCare+
6. Przycisk Tylko suszenie/ Blokada
7. Przycisk Ustawienia suszenia
8. Wyświetlacz
9. Przycisk Opóźnienie startu
10. Przycisk Ustaw. prędk. wirow.



**WSKAŹNIKI NA WYŚWIETLACZU**

- Faza prania** Wskazuje fazę cyklu prania
- Faza suszenia** Aktywacja funkcji **FreshCare+**
- Aktywacja funkcji **Blokada**
- Tylko suszenie**
- Tryb suszenia w czasie**
- Suszenie automatycznych poziomów**
- Aktywacja funkcji **Opóźnienie rozpoczęcia programu**
- Drzwi zablokowane**

**TABELA PROGRAMÓW**

Program		Temperatury		Maks. prędkość wirowania (obr./min)	Suszenie	Maks. wsad do prania (kg)	Maks. wsad do suszenia (kg)	Czas trwania (h : m)	Detergenty i dodatki			Zalecany detergent		Pozostała wilgotność (%) (****)	Zużycie energii (kWh)	Całkowita objętość wody w litrach	Temperatura prania °C
		Ustawienia	Zakres						Pranie wstępne	Pranie	Płyn zmiękczający	Proszek	Płyn				
									1	2	3						
	MIESZANE	40°C	- 40°C	1000	✓	8,0	6,0	**	-	●	○	-	✓	-	-	-	-
	BAWEŁNA (2)	40°C	- 60°C	1400	✓	8,0	6,0	3:55	-	●	○	✓	✓	49	1,4	105	45
	SYNTETYCZNE (3)	40°C	- 60°C	1200	✓	4,0	4,0	2:55	-	●	○	✓	✓	35	0,8	55	43
	SZYBKI 30'	30°C	- 30°C	1200 (****)	-	4,5	-	0:30	-	●	○	-	✓	71	0,2	45	27
	20°C	20 °C	- 20 °C	1400	✓	8,0	6,0	1:50	-	●	○	-	✓	49	0,2	90	22
	PRANIE I SUSZENIE W W 45'	30°C	30°C	1400	✓	1,0	1,0	**	-	●	○	-	✓	-	-	-	-
	PRANIE I SUSZENIE W W 90'	30°C	30°C	1200	✓	2,0	2,0	**	-	●	○	-	✓	-	-	-	-
	WIROWANIE & ODPOMPOWANIE *	-	-	1400	✓	8,0	6,0	**	-	-	-	-	-	-	-	-	-
	PŁUKANIE & WIROWANIE	-	-	1400	✓	8,0	6,0	**	-	-	○	-	-	-	-	-	-
	BIAŁE	60°C	- 90°C	1400	✓	8,0	6,0		● (90°)	●	○	✓	✓	-	-	-	-
	ECO 40-60 (1) (Prania)	40 °C	40°C	1351	✓	8,0	6,0	3:38	-	●	○	✓	✓	53	0,7	56	34
				1351	✓	4,0	3,0	2:48	-	●	○	✓	✓	53	0,5	53	34
				1351	✓	2,0	-	2:25	-	●	○	✓	✓	53	0,3	35	23
	WEŁNA	40°C	- 40°C	800	✓	2,0	2,0	**	-	●	○	-	✓	-	-	-	-
	DELIKATNE	30°C	- 30°C	600 (****)	✓	1,0	1,0	**	-	●	○	-	✓	-	-	-	-
	COLOURS15°	15°C	15°C	1000	✓	4,5	4,5	**	-	●	○	-	✓	-	-	-	-

● Dozowanie wymagane ○ Dozowanie opcjonalne

	ECO 40-60 (4) (Prania&Suszenia)	40 °C	40°C	1351	✓	6,0	6,0	9:20	-	●	○	✓	✓	0	3,8	75	33
				1351	✓	3,0	3,0	5:10	-	●	○	✓	✓	0	1,9	47	32

Przy programach prania z temperaturą powyżej 50°C zalecamy użycie proszku do prania zamiast płynu i postępowanie zgodnie z instrukcjami podanymi na opakowaniu detergentu.

Parametry te mogą się różnić podczas prania w domu, ze względu na zmieniającą się temperaturę pobieranej wody, ciśnienie wody itd. Przybliżony czas trwania programu odnosi się do ustawień domyślnych programów, bez wybierania opcji. Podane wartości dla programów innych niż Eco 40-60 mają charakter jedynie orientacyjny.

**Dla wszystkich ośrodków badawczych:**  
 1) **Eco 40-60 (Prania)** - Cykl prania próbnego zgodny z rozporządzeniem UE Ecodesign 2019/2014. To najwydajniejszy pod względem zużycia wody i energii program do prania normalnie zabrudzonych rzeczy z bawełny.

4) **Eco 40-60 (Prania&Suszenia)** - Cykl prania próbnego zgodny z rozporządzeniem UE Ecodesign 2019/2014. Aby uzyskać dostęp do cyklu „pranie i suszenie”, wybierz program prania „Eco 40-60” i ustaw opcję „Suszenie” na poziom . Najwydajniejszy pod względem zużycia wody i energii

program do prania i suszenia normalnie zabrudzonych wyrobów bawełnianych. Na konci cyklu mohou být oděvy ihned uloženy do skříně.

**Uwaga:** wartości wirowania pokazane na wyświetlaczu mogą się nieznacznie różnić od wartości podanych w tabeli.

- 2) Program długiego prania bawełny: Ustawić program z temperaturą 40 °C.
- 3) Program tkaniny syntetyczne długie: ustawić program z temperaturą 40°C.

\* Aby jedynie opróżnić pralko-suszarkę należy wybrać program i ustawić prędkość wirowania na 0.

\*\* Długość trwania programu wskazana jest na wyświetlaczu.

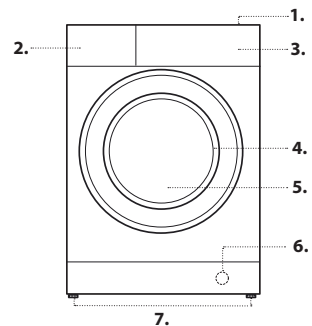
\*\*\* Po zakończeniu programu i odwirowaniu z maksymalną dostępną prędkością wirowania, w domyślnym ustawieniu programu.

\*\*\*\* Wyświetlacz pokaże sugerowaną prędkość wirowania jako wartość domyślną.

Funkcja **6th Sense** - technologia czujnika dostosowuje parametry wody, energii i czas trwania programu do objętości prania.

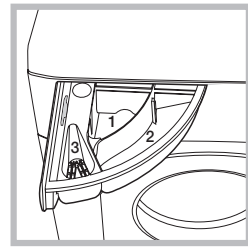
**OPIS PRODUKTU**

1. Błat
2. Szufladka na środki piorące
3. Panel sterowania
4. Uchwyt
5. Drzwiczki
6. Pompa odprowadzająca wodę
7. Regulowane nóżki (4)



**SZUFLADKA NA ŚRODKI PIORĄCE**

- Przegródka 1: Środek piorący do prania wstępnego (w proszku)**
- Przegródka 2: Środek piorący do prania (w proszku lub w płynie)**
- Przegródka 3: Środki dodatkowe (zmiękczające, itp.)**



Środek zmiękczający nie może przekroczyć poziomu „max”, podanego na środkowym wskaźniku.

- ! Piorące w proszku należy stosować do tkanin z białej bawełny i do prania wstępnego oraz do prania w temperaturze przekraczającej 60°C. Środki
- ! Należy stosować się do zaleceń podanych na opakowaniu środka piorącego.

## PROGRAMY

Postępować zgodnie ze wskazówkami na symbolach prania odzieży. Wartość wskazana na symbolu to maksymalna zalecana temperatura prania odzieży.



### MIESZANE

do prania lekko lub normalnie zabrudzonych wytrzymałych tkanin z bawełny, lnu, włókien syntetycznych i mieszanych.

### BAWEŁNA

do prania normalnie lub mocno zabrudzonych ręczników, bielizny, obrusów i pościeli, itp. z wytrzymałych tkanin bawełnianych i lnianych.

### SYNTECYCZNE

do prania normalnie zabrudzonych tkanin z włókien syntetycznych (takich jak poliester, poliakryl, wiskoza itp.) lub mieszanek bawełny i włókien syntetycznych.

### SZYBKI 30'

do szybkiego prania lekko zabrudzonych tkanin: ten cykl trwa tylko 30 minut, pozwalając na zaoszczędzenie energii. Maksymalny ładunek 4,5 kg.

### 20°C

Do prania lekko zabrudzonych ubrań bawełnianych w temperaturze 20 °C.

### PRANIE I SUSZENIE 45'

do szybkiego prania i suszenia lekko zabrudzonych tkanin bawełnianych i syntetycznych. W tym cyklu pierze się i suszy ładunek o wadze do 1 kg w zaledwie 45 minut.

### PRANIE I SUSZENIE 90'

do szybkiego prania i suszenia mocno zabrudzonych tkanin bawełnianych i syntetycznych. W tym cyklu pierze się i suszy ładunek o wadze do 2 kg w zaledwie 90 minut.

### WIROWANIE & ODPOMPOWANIE

odwirowuje ładunek i wypompowuje wodę. Do ubrań z wytrzymałych tkanin.

### PŁUKANIE & WIROWANIE

plukanie a następnie wirowanie. Do ubrań z wytrzymałych tkanin.

### BIAŁE

Normalnie lub mocno zabrudzone pranie z wytrzymałej bawełny i lnu, np. ręczniki, bielizna, obrusy, itp. Tylko wtedy, gdy wybrana zostanie temperatura 90 °C, cykl rozpoczyna się od fazy prania wstępnego, przed fazą prania zasadniczego. W tym przypadku zaleca się dodanie detergentu zarówno do przegródki szuflady przeznaczonej do prania wstępnego, jak i zasadniczego.

### ECO 40-60

Do prania normalnie zabrudzonych ubrań bawełnianych z zaleceniami prania w temperaturze 40 °C lub 60 °C, łącznie w tym samym cyklu. Jest to standardowy program prania bawełny, najwydajniejszy pod względem zużycia wody i energii.

! Cykl rozpoczyna się w 40°C zgodnie z regulacją.

### WELNA

Przy użyciu programu „Welna” można prać wszystkie ubrania z wełny, nawet jeśli są opatrzone etykietą „tylko pranie ręczne”. W celu osiągnięcia optymalnych wyników, należy stosować specjalne detergenty i **nie przekraczać maksymalnej ładowności w kg.**

### DELIKATNE

do prania tkanin szczególnie delikatnych. Przed praniem zaleca się przewrócenie ubrań na drugą stronę.

### COLOURS 15°

Cykl ten chroni kolory poprzez pranie w zimnej wodzie (15 °C) i zużywa mniej energii do podgrzewania wody, dając jednocześnie zadowalające wyniki prania. Odpowiedni do lekko zabrudzonej, niezaplamionej odzieży. Cykl ten zapewnia porównywalne wyniki prania do cyklu dla tkanin mieszanych w 40 °C, już przy 15 °C.

### Kontrolka zablokowanych drzwiczek pralki

Jeśli symbol jest wyłączony, drzwi są zablokowane. Aby uniknąć uszkodzenia pralki, poczekaj, aż symbol się włączy przed otwarciem drzwi.

W celu otwarcia drzwiczek w czasie trwania cyklu, należy nacisnąć przycisk START/PAUSE ; jeśli symbol się świeci, „możliwe będzie otwarcie drzwiczek”.

## PIERWSZE PRANIE

Po zainstalowaniu pralki, przed przystąpieniem do jej użytkowania, należy wykonać jeden cykl prania ze środkiem piorącym, ale bez wsadu, nastawiając program (60°).

## UŻYCIE CODZIENNE

Przygotować bieliznę postępując zgodnie z zaleceniami w punkcie „WSKAZÓWKI I ZALECENIA”.

- Nacisnąć przycisk ON/OFF ; kontrolka odnosząca się do przycisku

START/PAUSE będzie powoli migać.

- Otworzyć drzwiczki. Włożyć pranie uważając, aby nie przekroczyć wielkości wsadu podanej w tabeli programów.

- Wysunąć szufladkę i wsypać środek piorący do odpowiednich komór w sposób wyjaśniony w punkcie „SZUFLADKA NA ŚRODKI PIORĄCE”.

- Zamknąć drzwiczki.

- Przy pomocy pokrętki PROGRAMY wybrać żądany program; ma on wstępnie ustawioną temperaturę i prędkość wirowania, jednak wartości te można zmienić. Na wyświetlaczu pojawi się czas trwania cyklu.

- Urządzenie automatycznie wyświetli domyślnie temperaturę i wartości prędkości wirowania dla wybranego cyklu, lub ostatnio używane ustawienia, jeśli są zgodne z wybranym cyklem.

- Wybrać żądane opcje.

### URUCHOMIENIE CYKLU

Nacisnąć przycisk START/PAUSE .

Nastąpi zamknięcie drzwiczek urządzenia (wyłączenie symbolu i rozpocznie się obrót bębna; nastąpi otwarcie drzwiczek (włączenie symbolu i ponowne zamknięcie (wyłączenie symbolu jako faza przygotowawcza wszystkich cykli prania. Dźwięk „kliknięcia” jest częścią mechanizmu zamykającego drzwiczki. Po zamknięciu drzwiczek woda przedostanie się do bębna i rozpocznie się faza prania.

## USTAWIENIE PROGRAMU W TRYBIE PAUZY

W celu ustawienia paazy w praniu należy ponownie nacisnąć przycisk START/PAUSE ; kontrolka zacznie pulsować. Jeśli symbol świeci się, można otworzyć drzwiczki. W celu ponownego uruchomienia prania od miejsca, w którym zostało przerwane, należy ponownie nacisnąć przycisk START/PAUSE .

## W RAZIE KONIECZNOŚCI OTWORZYĆ DRZWICZKI

Po uruchomieniu programu, symbol gaśnie, sygnalizując, że drzwi nie można otworzyć. Przez cały czas trwania cyklu prania drzwiczki pozostają zablokowane. W celu otwarcia drzwiczek w trakcie pracy programu, na przykład w celu dołożenia lub wyjęcia odzieży, należy nacisnąć przycisk START/PAUSE w celu zablokowania programu; kontrolka zacznie migać. Jeśli symbol świeci się, można otworzyć drzwiczki. Ponownie nacisnąć przycisk START/PAUSE w celu kontynuacji programu.

## ZMIANA PROGRAMU PRANIA W TOKU

W celu zmiany programu w czasie trwania cyklu należy ustawić pralkę w trybie paazy naciskając przycisk START/PAUSE (odpowiednia kontrolka zacznie powoli pulsować); następnie wybrać potrzebny cykl i ponownie nacisnąć przycisk START/PAUSE .

! Aby anulować już rozpoczęty cykl, należy długo przytrzymać wciśnięty przycisk ON/OFF . Cykl zostanie przerwany i maszyna wyłączy się.

## KONIEC PROGRAMU

Wskazywany jest napisem „END” na wyświetlaczu, po włączeniu symbolu drzwi mogą zostać otwarte. Otworzyć drzwiczki, wyjąć bieliznę i wyłączyć maszynę. Jeśli nie zostanie naciśnięty przycisk ON/OFF pralka po 10 minutach zostanie wyłączona automatycznie. Zakręcić zawór wody, otworzyć drzwiczki i wyjąć odzież. Pozostawić drzwiczki otwarte, aby bęben wysechł.

## OPCJE

- Jeśli wybrana opcja jest niezgodna z wybranym programem, niezgodność będzie sygnalizowana przez brzęczyk, a odpowiednia kontrolka zacznie migać.
- Jeśli wybrana opcja jest niezgodna z inną, uprzednio wybraną opcją, pozostanie aktywna ostatnio wybrana opcja.

### Freshcare+

Opcja ta, jeśli jest połączona z cyklami prania, zwiększa ich wydajność, generując parę wodną, która redukuje namnażanie w urządzeniu głównych źródeł nieprzyjemnych zapachów (wyłącznie do prania). Po fazie parowej, maszyna wykonuje cykl delikatny, podczas którego następują powolne obroty bębna. Gdy opcja FRESHCARE+ jest przypisana do cykli suszenia, chroni przed powstawianiem zagrożeń trudnych do rozprasowania, dzięki powolnym obrotom bębna.

Cykl FreshCare+ rozpoczyna się po zakończeniu prania lub suszenia i jego czas trwania wynosi maksymalnie 6 godzin; może być on przerwany w każdej chwili, naciskając jakikolwiek przycisk na panelu sterowania lub przekręcając pokrętkę. Odczekać około 5 minut przed otwarciem drzwiczek.

### Opóźnienie startu

Aby opóźnić rozpoczęcie wybranego programu, przyciskiem należy ustawić odpowiedni czas opóźnienia. Gdy funkcja jest włączona, na wyświetlaczu świeci się symbol . W celu anulowania opóźnienia, należy ponownie nacisnąć przycisk aż na wyświetlaczu pojawi się wartość „0”.

### Temperatura

Każdy program ma określoną temperaturę. W razie konieczności zmiany temperatury należy nacisnąć przycisk . Wartość zostanie wyświetlona na wyświetlaczu.

### Wirowanie


Każdy program ma określoną prędkość wirowania. W razie konieczności zmiany prędkości wirowania, należy nacisnąć przycisk . Wartość zostanie wyświetlona na wyświetlaczu.


### Ustawienia suszenia

Po przyciśnięciu przycisku maszyna automatycznie wybiera maksymalny poziom suszenia odpowiednio do wybranego programu. Następne przyciśnięcia zmniejszają poziom i następnie czas suszenia aż do jego wyłączenia (OFF).

Możliwe jest ustawienie suszenia:

**A** - Na podstawie poziomużądanego suszenia:

**Szafa** : Odpowiedni dla bielizny, która ma być ułożona w szafie bez jej prasowania

**Wieszanie** : Idealny dla tej bielizny, która wymaga kompletnego prasowania.




**Prasowanie** : wskazany dla bielizny, która będzie prasowana. Poziom pozostałej wilgotności zmiękcza zgięcia i ułatwia ich usunięcie.

**B** - Zależnie od czasu: od **210** do **30** minut.

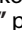

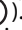
Jeśli wyjątkowo ilość bielizny do prania i suszenia przewyższa maksymalny przewidziany ładunek, należy wykonać pranie, a po zakończeniu programu podzielić ładunek i włożyć do bębna tylko jego część. Dalej postępować według instrukcji dotyczących opcji „**Tylko suszenie**”. Powtórzyć te same czynności dla pozostałej części bielizny.


**N.B:** zawsze po zakończeniu suszenia wykonywane jest krótkie chłodzenie bielizny.

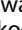
**Tylko suszenie**

Nacisnąć przycisk , aby przeprowadzić samo suszenie. Po wybraniu żadanego programu, kompatybilnego z rodzajem bielizny, naciśnięcie przycisku  spowoduje ominięcie etapu prania i włączenie samego suszenia o najwyższym poziomie dostępnym dla wybranego programu. Można zmienić i ustawić poziom lub czas suszenia, naciskając przycisk suszenia .

## BLOKADA PRZYCISKU

W celu zablokowania panelu sterowania należy nacisnąć i przytrzymać przycisk  przez około 3 sekundy. Na wyświetlaczu pojawi się symbol  wskazujący, że panel sterowania jest zablokowany (z wyjątkiem przycisku ). Zapobiega to niezamierzonym zmianom programów, a w szczególności zmienianiu ustawień przez dzieci.

W przypadku próby użycia panelu kontrolnego przy włączonej blokadzie, na wyświetlaczu miga symbol .

Aby odblokować panel sterowania należy nacisnąć i przytrzymać przycisk  przez około 3 sekundy.

## WSKAZÓWKI I ZALECENIA

### Segregowanie prania według

Rodzaj tkaniny/ zalecanego rodzaju prania (bawełna, tkaniny mieszane, tkaniny syntetyczne, wełna, pranie ręczne). Kolor (rozdzielić odzież kolorową i białą, nowe kolorowe rzeczy należy prać oddzielnie). Delikatne (niewielkie sztuki odzieży – na przykład nylonowe pończochy – i odzież z haftkami – na przykład biustonosze – prać w płóciennym woreczku lub poszewce poduszki zamykanej na zamek).

### Należy opróżnić kieszenie

Przedmioty takie, jak monety czy zapalniczki, mogą zniszczyć pranie i bęben pralki.

### Należy przestrzegać zaleceń dotyczących dozowania/dodatków

Pozwoli to zoptymalizować rezultat prania i uniknąć drażniących pozostałości nadmiaru detergentu w praniu, zapewniając oszczędność pieniędzy poprzez zapobieganie marnotrawstwu detergentu.

### Należy stosować niskie temperatury i dłuższy czas prania

Najwydajniejsze pod względem zużycia energii programy, to na ogół te, które działają w niższych temperaturach i przez dłuższy czas.

### Należy przestrzegać wielkości wsadu

Pralkę należy wypełniać do pojemności podanej w „TABELA PROGRAMÓW”, aby oszczędzać wodę i energię.

### Hałas i pozostała zawartość wilgotności

Zależą od prędkości wirowania: im wyższa prędkość wirowania w fazie wirowania, tym wyższy poziom hałasu i tym niższa pozostała zawartość wilgotności.

## UTRZYMANIE I KONSERWACJA

*Przystępując do czyszczenia i konserwacji pralki, za każdym razem należy ją wyłączać i wyjmować wtyczkę z gniazdka zasilania. Do czyszczenia pralki nie wolno używać płynów łatwopalnych. Co jakiś czas pralkę należy wyczyścić i podać konserwacji (co najmniej 4 razy w roku).*

### Czyszczenie zewnętrznych powierzchni pralki

Zewnętrzne części pralki należy czyścić za pomocą miękkiej, wilgotnej ściereczki. Nie używać żadnych środków do mycia szkła ani środków do czyszczenia ogólnego zastosowania, proszków do szorowania itp. – te substancje mogą zniszczyć napisy na pralce.

### Sprawdzanie węża doprowadzającego wodę

Należy okresowo sprawdzać, czy wąż nie ma wybrzuszeń i pęknięć. Jeżeli jest uszkodzony, trzeba zastąpić go nowym wężem, który można zakupić w Zakładzie serwisowym lub u wyspecjalizowanego sprzedawcy.

### Czyszczenie filtra wody/spuszczanie pozostałej wody

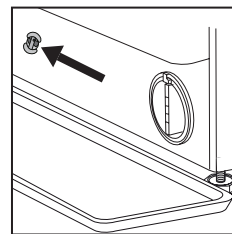
Wyłączyć pralkę i odłączyć od zasilania sieciowego, wyciągnąć cokoł kuchenny przed rozpoczęciem czyszczenia filtra wody lub spuszczeniem pozostałej wody.

Cokoł kuchenny należy zamontować z powrotem za każdym razem po zakończeniu operacji czyszczenia.

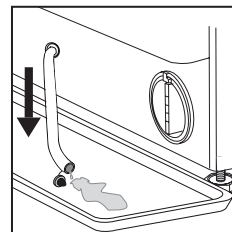
W przypadku używania programu prania z gorącą wodą przed spuszczeniem wody należy odczekać, aż woda się schłodzi. Filtr wody należy czyścić regularnie, aby uniknąć sytuacji, w której woda nie spływa z powodu zatkania filtra. Jeśli odpływ wody jest utrudniony, na wyświetlaczu pojawi się komunikat, że filtr wody może być zapchany.

1. Umieścić pojemnik w pobliżu pompy, aby zebrać mogącą się wylać wodę.

2. Wyciągnąć „awaryjny wąż spustowy” z podstawy pralki.

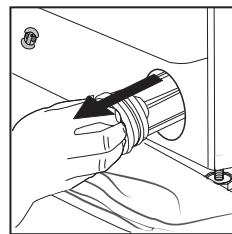
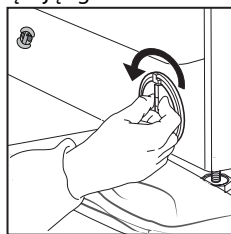


Wyciągnąć zatyczkę z końca „awaryjnego węża spustowego” i odczekać, aż woda spłynie do pojemnika.



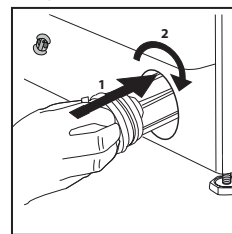
3. Przekręcić uchwyt filtra wylotowego i wyciągnąć go z obudowy. Gdy pojemnik przy cokole jest pełny wody, zakorkować koniec węża i wstawić go z powrotem w podstawę pralki. Następnie opróżnić pojemnik. Po czym solidnie zamknąć awaryjny wąż spustowy korkiem.

4. **Usuwanie filtra:** położyć bawełnianą szmatkę pod filtrem wody, aby wchłonęła niewielką ilość pozostałej wody. Następnie wyciągnąć filtr wody przekręcając go w lewo.



5. Oczyszczyć filtr wody: usunąć z niego pozostałości i umyć pod bieżącą wodą.

6. Wstawianie filtra: filtr wody należy z powrotem zamontować przekręcając go w prawo. Upewnić się, że obrócił się do oporu, a uchwyt filtra musi być ustawiony pionowo. Aby sprawdzić szczelność filtra wody, można wlać około 1 litra wody do dozownika detergentu.



Następnie zamontować cokoł kuchenny.

## SYSTEM RÓWNOWAŻENIA OBCIĄŻENIA

Przed każdym cyklem wirowania, aby uniknąć nadmiernych wibracji przed każdym wirowaniem i równomiernie rozłożyć wsad, bęben obraca się w sposób ciągły z prędkością nieco większą niż prędkość obrotowa prania. Jeśli po kilku próbach wsad nie zostanie prawidłowo wyważony, pralka zacznie wirować ze zmniejszoną prędkością. Jeśli ładunek jest nadmiernie nierównomierny, pralka wykonuje proces dystrybucji zamiast wirowania. Aby zachęcić do lepszego rozłożenia i wyważenia ładunku, zalecamy mieszanie małych i dużych ubrań w jednym ładunku.

## TRANSPORT I PRZENOSZENIE URZĄDZENIA





*Nigdy nie podnosić pralki trzymając ją za blat.*

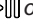

Wyciągnąć wtyczkę zasilania i zamknąć zawór wody. Sprawdzić, czy drzwiczki urządzenia i dozownik detergentu są prawidłowo zamknięte. Odłączyć wąż dopływowy od zaworu wody i wyjąć wąż odpływowy z miejsca spustu. Usunąć całą pozostałą w węzłach wodę, a węże przymocować tak, aby nie uległy zniszczeniu podczas transportu. Założyć śruby transportowe. Postępować zgodnie z instrukcjami zdejmowania śrub transportowych podanymi w INSTRUKCJI INSTALACJI urządzenia, wykonując czynności w odwrotnej kolejności.



## ANOMALIE I ŚRODKI ZARADCZE

Może się zdarzyć, że pralka nie działa. Przed wezwaniem Serwisu Technicznego należy sprawdzić, czy problemu nie da się łatwo rozwiązać korzystając z poniższego wykazu.

Anomalie	Możliwe przyczyny / Rozwiązanie
Pralka się nie włącza.	Wtyczka nie jest włączona do gniazdka lub jest wsunięta za słabo, tak że nie ma styku.
	W domu nie ma prądu.
Cykl prania nie rozpoczyna się.	Okrągłe drzwiczki nie są dokładnie zamknięte.
	Nie został wciśnięty przycisk ON/OFF  .
	Nie został wciśnięty przycisk START/PAUSE  .
	Zawór dopływu wody jest zamknięty.
	Zostało nastawione opóźnienie startu.
Pralka nie pobiera wody (Na wyświetlaczu pojawia się napis H2O).	Przewód doprowadzający wodę nie jest podłączony do zaworu.
	Przewód jest zagięty.
	Zawór dopływu wody jest zamknięty.
	W domu nastąpiła przerwa w dostawie wody.
	Ciśnienie wody nie jest wystarczające.
	Nie został wciśnięty przycisk START/PAUSE  .
Pralka pobiera i usuwa wodę bez przerwy.	Przewód odprowadzający wodę nie został zainstalowany na wysokości od 65 do 100 cm od podłoża.
	Końcówka przewodu odprowadzającego jest zanurzona w wodzie.
	Otwór odpływowy w ścianie nie posiada odpowietrznika.
	Jeśli po dokonaniu tych kontroli problem nie zostanie rozwiązany, należy zamknąć zawór dopływu wody, wyłączyć pralkę i wezwać Serwis Techniczny. Jeśli mieszkanie znajduje się na najwyższych piętrach budynku, może zaistnieć efekt „syfonu”, w wyniku czego pralka nieustannie pobiera i usuwa wodę. W celu wyeliminowania tej niedogodności należy zakupić specjalny zawór, zapobiegający powstawaniu efektu syfonu.
Pralka nie odprowadza wody i nie odwirowuje prania.	Program nie przewiduje odprowadzania wody: w niektórych programach należy go włączyć ręcznie.
	Przewód odprowadzający jest zagięty.
	Instalacja ściekowa jest zatkana.
Pralka mocno wibruje w fazie wirowania.	Bęben podczas instalacji nie został prawidłowo odblokowany.
	Pralka nie jest dokładnie wypoziomowana.
	Pralka jest wciśnięta między meblami a ścianą.
Z pralki wycieka woda.	Przewód doprowadzający wodę nie jest dobrze przykręcony.
	Szufladka środków piorących jest zatkana.
	Przewód odprowadzający wodę nie jest odpowiednio przymocowany.
Kontrolki „Opcje” oraz START/PAUSE  szybko pulsują, a na wyświetlaczu pojawia się kod anomalii (np. F-01, F-...).	Wyłączyć urządzenie i wyjąć wtyczkę z gniazdka, odczekać około 1 minuty, następnie włączyć je ponownie. Jeśli problem nie ustąpi, należy wezwać Serwis Techniczny.
Tworzy się zbyt duża ilość piany.	Środek piorący nie jest odpowiedni do pralek automatycznych (na opakowaniu musi być napisane: „do pralek”, „do prania ręcznego i w pralce”, itp.).
	Użyto za dużo środka piorącego.
Pralka nie suszy.	Wtyczka nie jest włączona do gniazdka, lub jest wsunięta niedostatecznie, tak że nie ma kontaktu.
	W domu brak jest prądu.
	Drzwiczki nie są dobrze zamknięte.
	Zostało nastawione opóźnienie startu.
	SUSZENIE znajduje się w pozycji OFF.

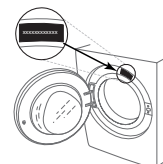
**DEMO MODE:** Aby wyłączyć tę funkcję, należy wyłączyć całe urządzenie. Następnie nacisnąć i przytrzymać przycisk „START/PAUSE”  oraz w ciągu 5 sekund wcisnąć również przycisk „ON/OFF”  i przytrzymać oba przyciski wciśnięte przez 2 sekundy.



Zasady, standardową dokumentację, zamówienia części zamiennych oraz dodatkowe informacje o produkcie można znaleźć:

- odwiedzając naszą stronę [docs.whirlpool.eu](https://docs.whirlpool.eu) i [parts-selfservice.whirlpool.com](https://parts-selfservice.whirlpool.com)
- Używając kodu QR
- Można również **skontaktować się z naszym Serwisem** (numer telefonu patrz książeczka gwarancyjna). Kontaktując się z naszym serwisem technicznym, należy podać kody z tabliczki znamionowej urządzenia.

Aby uzyskać informacje o naprawach i konserwacji, odwiedź witrynę [whirlpool.eu](https://whirlpool.eu)  
Informacje o modelu można uzyskać przy pomocy QR Code wskazanego na etykiecie energetycznej. Etykieta zawiera również identyfikator modelu, którego można użyć do znalezienia informacji na portalu z bazą danych <https://eprel.ec.europa.eu>.



# CZYSZCZENIE & KONSERWACJA

**W celu dokonania czyszczenia i konserwacji, wyłączyć pralkę i wyjąć wtyczkę z kontaktu.  
Nie czyścić pralki przy użyciu płynów łatwopalnych.**

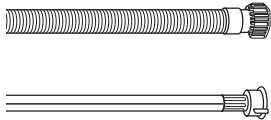
## CZYSZCZENIE ZEWNĘTRZNEJ POWIERZCHNI PRAŁKI

Do czyszczenia wnętrza używać miękkiej, wilgotnej szmatki.

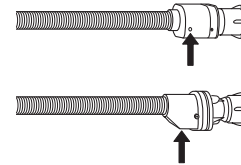
Do czyszczenia panelu sterowania nie używać środków do czyszczenia szkła lub środków ogólnego przeznaczenia czy proszku do szorowania itp. – mogą one uszkodzić napisy.

## SPRAWDZANIE WĘŻA DOPROWADZAJĄCEGO WODĘ

Regularnie sprawdzać stan węża doprowadzającego wodę pod kątem łamliwości i pęknięć. W razie uszkodzenia wymienić go na nowy, dostępny w naszym dziale obsługi posprzedażnej lub u wyspecjalizowanego sprzedawcy. W zależności od typu węża:



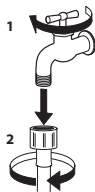
Jeśli wąż dopływowy ma przezroczystą powłokę, należy okresowo sprawdzać, czy kolor nie jest zmieniony miejscowo. Jeśli tak się dzieje, może to oznaczać, że wąż jest nieszczelny i należy go wymienić.



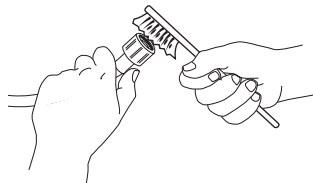
W przypadku węża odcinającego wodę: sprawdzić małe okienko inspekcyjne zaworu bezpieczeństwa (patrz strzałka). Jeśli jest czerwony, uruchomiła się funkcja zatrzymania wody i należy wymienić wąż na nowy. Aby odłączyć wąż, nacisnąć przycisk zwalniający (o ile występuje) i odkręcić wąż.

## CZYSZCZENIE FILTRÓW WĘŻA DOPROWADZAJĄCEGO WODĘ

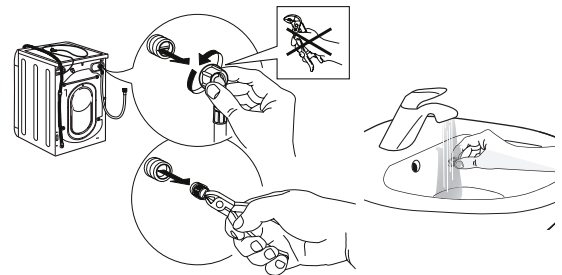
1. Zamknąć kurek wody i odkręcić wąż doprowadzający wodę.



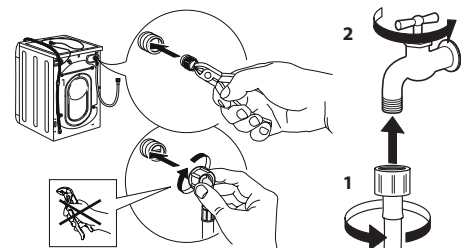
2. Dokładnie wyczyścić filtr siatkowy na końcu węża przy użyciu drobnej szczoteczki.



3. Ręcznie odkręcić wąż dopływowy z tyłu pralki. Przy użyciu kombinerek wyjąć filtr siatkowy z zaworu znajdującego się z tyłu pralki i go wyczyścić.



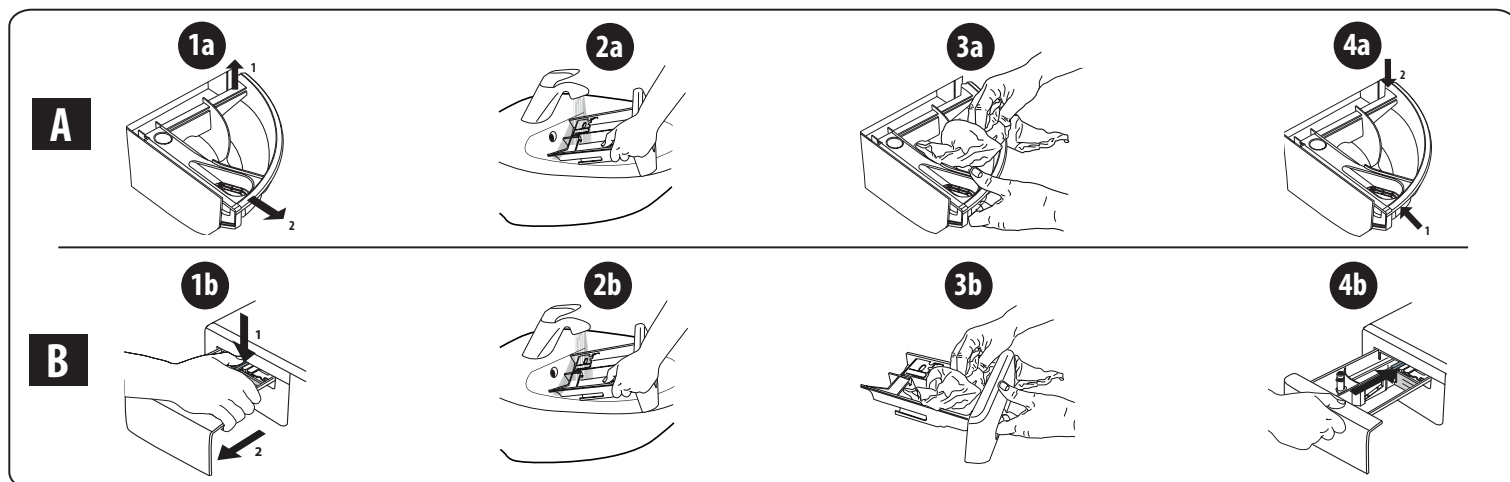
4. Włożyć filtr siatkowy w odpowiednie miejsce. Ponownie podłączyć wąż doprowadzający wodę do kranu i pralki. Nie podłączać węża za pomocą narzędzia. Odkręcić kran i sprawdzić, czy wszystkie połączenia są szczelne.



# CZYSZCZENIE SZUFLADY NA DETERGENT

Wyjąć dozownik, podnosząc go i wysuwając (patrz rysunek).

Umyć szufladę pod bieżącą wodą; procedura ta powinna być stosowana regularnie.

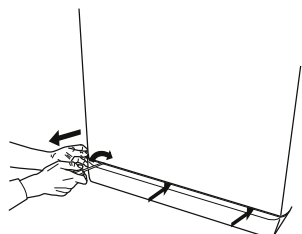


## CZYSZCZENIE FILTRA WODY/SPUSZCZANIE POZOSTAŁEJ WODY

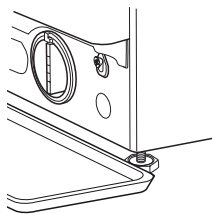
Przed rozpoczęciem czyszczenia filtra wody lub spuszczeniem pozostałej wody należy wyłączyć pralkę i odłączyć ją od zasilania sieciowego. W przypadku używania programu prania z gorącą wodą, przed spuszczeniem wody należy odczekać, aż woda się schłodzi.

Filtr wody należy czyścić regularnie co 3 miesiące, aby uniknąć sytuacji, w której woda nie spływa z powodu zatkania filtra. Jeśli odpływ wody jest utrudniony, na wyświetlaczu pojawi się komunikat, że filtr wody może być zapchany.

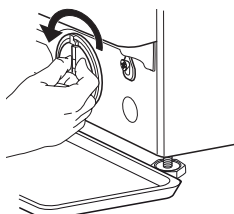
1. Zdjąć panel boczny: za pomocą śrubokręta wykonać czynności wskazane na poniższym rysunku.



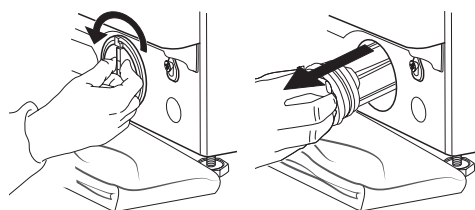
2. Pojemnik na spuszczoną wodę: umieścić niski i szeroki pojemnik pod filtrem wody w celu zebrania pozostałej wody.



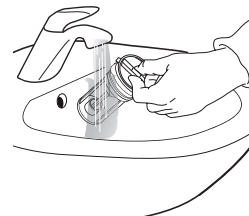
3. Spuścić wodę: powoli obracać filtr w kierunku przeciwnym do ruchu wskazówek zegara, aż do wypłynięcia całej wody. Umożliwić wypłynięcie wody bez wyjmowania filtra. Gdy pojemnik jest pełny, zamknąć filtr wody, obracając go zgodnie z ruchem wskazówek zegara. Opróżnić pojemnik. W razie potrzeby powtarzać tę czynność dopóki nie zostanie spuszczonej cała woda.



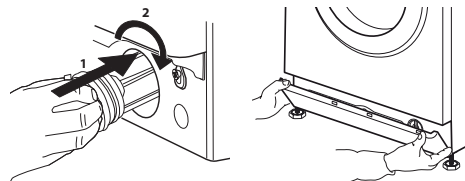
4. Usuwanie filtra: położyć bawełnianą szmatkę pod filtrem wody, aby wchłonęła niewielką ilość pozostałej wody. Następnie wyciągnąć filtr wody, przekręcając go w lewo.



5. Oczyszczyć filtr wody: usunąć z niego pozostałości i umyć pod bieżącą wodą.



6. Włożyć filtr wody i ponownie zamontować cokol: z powrotem zamontować filtr wody, przekręcając go w prawo. Upewnić się, że obrócił się do oporu. Uchwyt filtra musi być ustawiony pionowo. Aby sprawdzić szczelność filtra wody, można wlać około 1 litra wody do dozownika detergentu. Następnie zamontować cokol.



# TRANSPORT I PRZENOSZENIE

**Nigdy nie podnosić pralki trzymając ją za blat.**

1. Odłączyć wtyczkę od gniazda elektrycznego i zamknąć kurek z wodą.
2. Upewnić się, że drzwiczki i dozownik są bezpiecznie zamknięte.
3. Odłączyć wąż dopływowy od kranu i wyjąć wąż spustowy z punktu opróżniania. Opróżnić całkowicie węże z resztek wody i przymocować tak, aby nie zostały uszkodzone podczas transportu.

4. Zamontować śruby transportowe. Postępować zgodnie z procedurą demontażu śrub transportowych opisaną w „Instrukcji instalacji”, wykonując ją w odwróconej kolejności.

**Ważne:** nie transportować pralki bez zamontowanych śrub transportowych.

## DZIAŁ OBSŁUGI POSPRZEDAŻNEJ

### PRZED SKONTAKTOWANIEM SIĘ Z OBSŁUGĄ POSPRZEDAŻNĄ

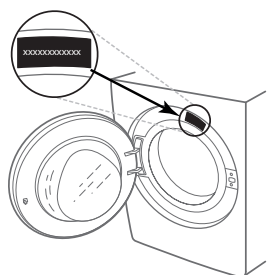
1. Sprawdzić, czy problem można rozwiązać samodzielnie, korzystając z zaleceń zamieszczonych w punkcie na temat **ROZWIĄZYWANIA PROBLEMÓW**

### JEŚLI PO POWYŻSZEJ KONTROLI USTERKA WCIĄŻ WYSTĘPUJE, SKONTAKTOWAĆ SIĘ Z NAJBLIŻSZYM PUNKTEM OBSŁUGI POSPRZEDAŻNEJ

W celu uzyskania pomocy, należy zadzwonić na numer wskazany w instrukcji gwarancji.

Kontaktując się z naszym Działem Obsługi Posprzedażnej, zawsze wskazać:

- krótki opis usterki;
- typ i dokładny model urządzenia;



2. Wyłączyć i ponownie włączyć urządzenie, aby sprawdzić, czy usterka nadal występuje.

- numer serwisowy (numer po słowie Service na tabliczce znamionowej);

**SERVICE** 0000 000 00000



- pełny adres;
- numer telefonu.

W razie konieczności naprawy należy się skontaktować z autoryzowanym serwisem posprzedażnym (w celu zagwarantowania użycia oryginalnych części zamiennych i prawidłowego wykonania naprawy).